

## Обавештење за медије

Позивамо Вас да медијски испратите отварање нове изложбе Природњачког музеја у:

Галерији Природњачког музеја, Мали Калемегдан 5, Београд,

## АЛЕРГЕНЕ БИЉКЕ

у среду, 29. јуна 2011. године у 13 часова.

Аутори изложбе: др Марко Несторовић и дипл. инг. Мирослав Јовановић.

Поздравну реч одржаће г-дин Славко Спасић, директор музеја.

Изложбу отвара проф. др Ружица Игић, директор Департмана за биологију и екологију ПМФ у Новом Саду.



## О алергијама

Пролеће је годишње доба буђења природе, али тада за многе људе почињу здравствени проблеми узроковани осетљивошћу организма на полене биљака.

Светска здравствена организација упозорава да се број особа са алергијским манифестацијама на полене последњих деценија нагло повећава услед узајамног деловања полена са аерозагађивачима у време цветања биљака.

Савремени свет велику пажњу посвећује овом проблему међусобном сарадњом стручњака разних области: ботаничара, метеоролога, лекара, фармацеута...

## Пионир алергологије у Србији

Први учитељ и творац алерголошке школе у Србији био је чувени професор медицине и академик Владимир Спужић (1893 – 1982.), који је дао огроман допринос кроз стручни, научни и наставнички рад. Први научни рад из алергологије на српском језику објавио је 1925. године. Проф. др Владимир Спужић организовао је рад прве алерголошке амбуланте у Србији марта 1946. године.

## Шта су поленске алергије?

Поленске алергије, полинозе, представљају *сезонске болести* уско везане за доба цветања алергених биљака. Медицина још увек није дала прецизан одговор зашто полени утичу на неке људе, а на друге не. Сматра се да пресудну улогу имају гени, а да стрес највероватније појачава алергични напад.

Симптоми поленске кијавице су врло карактеристични: јак свраб у носу и очима, непцу, ждрелу и грлу; запушен нос; повремено повишена температура и фотофобија; црвене и сузне очи; оток очних капака.... Болесник добија непрекидне наступе кијања,

депресиван је и раздражљив, осећа главобољу и неспособан је за рад. Симптоми кожных реакција су осип, екцем, копривњача, дерматитис, итд.

### Узрочник алергија - полен

Полен је фини цветни прах који се састоји од неколико хиљада поленових зрна скривеносеменица и голосеменица. Поленово зрно представља специјализовану биљну ћелију за пренос мушких гамета и без његовог разношења биљке не би имале плод. Међутим, полен је један од најзначајних биолошких извора алергена.

У току вегетационог периода, (фебруар – новембар) у ваздуху се налази мноштво полена разних биљака. На број и састав поленових зрна у ваздуху утичу: клима, састав биљног покривача, метеоролошке прилике и поједини хемијски фактори. Количина полена у ваздуху највиша је када је топло и суво време са slabим ветром, а најнижа током хладних и влажних дана.

Алергена својства полена потичу од хемијских једињења која се налазе на површини поленове опне и унутар самог поленовог зрна.

### Предуслови за алергеност биљака

Да би нека биљна врста била алергена, мора задовољити три основна предуслова: прилагођеност на опрашивање ветром; полен мора поседовати алергена својства и полен се мора производити у огромним количинама.

### О амброзији (*Ambrosia artemisiifolia* L.)

Амброзија је најпознатија и најопаснија алергена биљка на свету пореклом из Северне Америке, чије је семе унесено у Европу средином 19. века. Први пут на Балкану је регистрована четрдесетих година 20 века, а све до седамдесетих година прошлог века није представљала проблем.

Њен полен изазива алергију код 10 одсто људи, а узрочник је 50-60 одсто свих поленских алергија. Код најосетљивијих особа 8-20 поленових зрна у 1 м<sup>3</sup> ваздуха може да изазове јаке реакције, а само једна стабљика продукује 1-8 милијарди поленових зрна. Сматра се да на нашим просторима расте око 10 биљака по становнику. Ова биљка је распрострањена у већини европских земаља, а посебно у Словачкој, Украјини, Мађарској, Руминији и на просторима бивше Југославије.

### Како се заштити од алергених биљака?

Препоруке су да треба избегавати: излазак из куће у периоду од 5-10 сати ујутру када је највећа концентрација полена у ваздуху, држати затворене прозоре стана и аутомобила у покрету, како полен не би улазио, слободно време проводити на местима где нема алергених биљака, радове изван куће обављати непосредно након кише, као и касно послеподне или предвече због минималне концентрације алергена итд.

### О изложби

На изложби ће путем постера, фотографија, хербарског материјала и узорака из природе на стручан али и популаран начин бити представљене биљке нашег окружења које изазивају алергију.

Посетиоци ће бити информисани о алергијским својствима полена многих биљака које нас окружују: дрвећа (брезе, леске, црног и белог бора, јеле, јавора, тује, оморике, цера, храста), затим трава (попино прасе, лисичји реп, пшеница, овас, јечам, кукуруз, раж, трска), као и корова и зељастих биљака (штир, пепељуга, коприва, пелен, ива ...). Посебна пажња

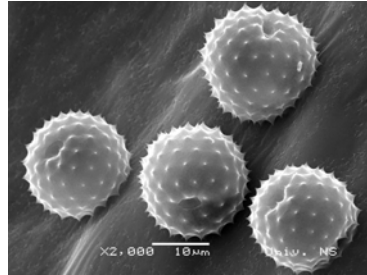
посвећена је алергеним особинама амброзије, као и упутствима како се изобрити са овим узрочником алергије.

Изложба има за циљ да мултидисциплинарно упозна публику са узрочницима алергије, али и путем радионица и предавања од стране стручњака едукује становништво како како би се многим алергичним особама олакшао пролаз кроз то раздобље.

Изложбу прати приручник Алергене биљке, који детаљно објашњава биолошки аспект алергених биљака и медицински аспект алергија.



Цвет белог бора



Полен амброзије



Амброзија у природи

У реализацији изложбе учествовали су стручњаци Фармацеутског факултета у Београду, Департмана за биологију и екологију у Новом Саду, Градског завода за плућне болести и туберкулозу у Београду, КБЦ Бежанијска коса у Београду, Лабораторије за палинологију – Департмана за биологију и екологију у Новом Саду, Агенције за заштиту животне средине у Београду, Музеја Српског лекарског друштва, Пољопривредног факултета у Новом Саду, као и запослени Природњачког музеја.

Природњачки музеј је решио да се „ухвати у коштац“ са овим проблемом и позове Вас на изложбу. Изложба ће бити отворена до краја октобра 2011. године.

С поштовањем,  
Природњачки музеј  
[www.nhmbeo.rs](http://www.nhmbeo.rs)

#### Особе за контакт:

Др Марко Несторовић, кустос, тел. 011-3442 149, 063 10 80 723, [marko.nestorovic@nhmbeo.rs](mailto:marko.nestorovic@nhmbeo.rs)  
Спец. Мирослав Јовановић, виши конзерватор 063/ 10 80 714, [miroslav.jovanovic@nhmbeo.rs](mailto:miroslav.jovanovic@nhmbeo.rs)  
Спец. Александра Савић, односи с јавношћу, тел. 011 3442 149

**Радно време Галерије** сваког дана 10-21 час, понедељком затворено, четвртком улаз бесплатан до 12 сати. Доступно за особе са посебним потребама.

**Улазнице:** Одрасли 100 дин, деца до 7 година и групне посете 50 динара. Бесплатно за децу до 5 година, лица са посебним потребама и њихове пратиоце.

Најава групних посета на телефон: + 381 11 3284 317 или е-маилом: [galerija@nhmbeo.rs](mailto:galerija@nhmbeo.rs)

крај